

.. binnenkijken ..

Tekst: Renate Wilms – Fotografie: Mirjam Bleeker



# OASE VAN RUST

EEN BESTAAND HUIS HELEMAAL NAAR HUN WENSEN VERBOUWEN; DAT IS WAT DE EIGENAARS VAN DEZE BOERDERIJ DEDEN. AAN DE RAND VAN EEN GELDERS ESDORP CREËERDEN ZE EEN OASE VAN RUST WAAR ZE ALLE RUIMTE HEBBEN.

Doorkijkje van de hal richting woonkamer. Op de vloer in de woonkamer liggen Castle Stones in de kleur Evening Shadow. Het wildverband zorgt voor een speels effect.



#### Even voorstellen

Marcel en Jacquélien kochten twee jaar geleden een woonboerderij in het Gelderse dorp waar ze al woonden. Een stevige make-over later biedt hun nieuwe thuis plaats aan hen, hun vier kinderen én twee honden.

#### GEEN VERHUISPLANNEN

De bewoners van deze boerderij wonen al hun leven lang in dit landelijk gelegen dorp net onder Zwolle (NL). Dat ze hier nu wonen, is toeval. Jacquélien en Marcel hadden helemaal geen verhuisplannen: ze waren net klaar met het verbouwen van hun vorige huis. Tot een neef van Marcel het stel attendeerde op de mogelijkheden van deze woning die al geruime tijd te koop stond. Jacquélien: “Het fijne van deze plek is dat je hier zo het bos in loopt. Ook de royale tuin met schuur en tuinhuis bood perspectief.” Na een bezichtiging waren ze verkocht en in het voorjaar van 2017 was de koop een feit. Drie maanden later trokken ze er met hun vier (bijna) volwassen kinderen in. In die tussenliggende tijd is er ongelooflijk veel werk verzet. Zo werd het huis van binnen helemaal gestript en gestuukt, is een muur tussen de keuken en de kamer vervangen door een staal-glaswand, zijn er nieuwe vloeren gelegd, werden er extra slaapkamers gerealiseerd en kreeg de trap een facelift.

#### INDELING EN INRICHTING

Interieurstyliste Wytske Hartog van StyleXclusief tekende voor de indeling en de inrichting. Jacquélien: “Toen we met de verbouwing van ons oude huis bezig waren, zag ik Wytskes huis in WLS. Haar stijl sprak me aan, zowel qua ideeën als qua materiaalgebruik. Toen we dit huis kochten, zei ik tegen Marcel: ‘Er moet zoveel gebeuren om het hier naar onze zin te maken.’ Waarop hij zei: ‘Laten we Wytske vragen, zodat alles in een keer goed gebeurt.’ Samen gingen we naar StyleXclusief en bespraken onze wensen.” Marcel had eigenlijk maar één wens: dit huis moet een licht kleurschema krijgen, in tegenstelling tot hun vorige huis,

waar de muren donkere kleintinten hadden. Jacquélien moest ontzettend wennen aan dat idee. Haar wensen: geen tegels in keuken of badkamer en graag een elektrisch fornuis, alles zo onderhoudsvriendelijk mogelijk.

#### MOODBOX

Wytske ging aan de slag. Ze schetste de indeling, ontwierp de keuken, de badkamers en alle kasten, maakte een lichtplan en droeg een kleurschema aan. Voor Jacquélien en Marcel stelde ze een moodbox samen met daarin alle elementen die ze wilde gebruiken in het huis. Van stofmonsters voor meubels en gordijnen, stukjes Castle Stones voor de vloeren en kleurstalen Beal Mortex® voor de keuken en badkamer tot houtstalen en grepen voor de kasten en latjes met verschillende krijtverftinten voor de muren. “Dat was een schot in de roos”, aldus Jacquélien.

#### STRAKKE PLANNING

Wytske: “Marcel heeft de verbouwing zelf gecoördineerd. Hij had een strakke planning: alles moest binnen drie maanden gerealiseerd worden. Het was een leuk project, met allemaal kleine zelfstandigen als uitvoerders. Ook de kinderen hielpen mee, dat zie je niet vaak. En niet alleen bij het slopen, maar bijvoorbeeld ook bij installatiewerkzaamheden. Iedereen was heel betrokken. In die tijd bezocht ik samen met Jacquélien en Marcel ook een inkoopbeurs, waar we landelijke zitmeubels, houten bankjes en allerlei andere accessoires bekeken.” Alles om ervoor te zorgen dat het gezin na drie maanden kon verhuizen. Natuurlijk waren er toen nog allerlei afwerkpunten en de tuin moest nog afgemaakt worden, maar het huis was woonwaardig.

#### HET BADHUIS

Een jaar na de aankoop van het huis was het tijd voor fase twee van de verbouwing. Jacquélien: “Links van de boerderij stond een soort tuinhuis. Daar wilden we een badhuis van maken, met een zwembad erbij. Een plek waar wij – of onze kids met aanhang – lekker kunnen relaxen. Onze tuinarchitect had in het begin al voorgesteld om één muur van dat gebouw te

*“Iedereen was heel betrokken, ook de kinderen hielpen mee”*

WYTSKE HARTOG, BINNENHUISARCHITECT



Voor Marcel ontwierp Wytke in de woonkamer een werkplek die, als hij er niet zit, slim verborgen gaat achter hoge kastdeuren. Bijkomend voordeel van deze slimme oplossing: alle ordners en ander kantoor materiaal zijn zo ook meteen uit het zicht verdwenen. In de woonkamer is de zithoek gesitueerd rond de haard. Deze houtgestookte kachel werd geplaatst door Potgieter Kachels. Eromheen staan een bank en een loveseat model Huygen van Job Collection met daarop kussens van ML Fabrics. De salontafel is meeverhuisd uit het vorige huis. De grijs tinten van het geschoren Perzische tapijt (via StyleXclusief) passen perfect bij de Castle Stones.



vervangen door glas, zodat we een mooi zicht kregen op de tuin.” Wytke nam dat idee mee in haar ontwerp voor het badhuis. De rechthoek werd een L-vorm, compleet met douches en een toilet. De landelijke sfeer van de boerderij werd doorgetrokken, in exact dezelfde kleuren en materialen – er staat zelfs eenzelfde fornuis. “Ja, inmiddels ben ik gewend aan de lichte kleuren,” lacht Jacquelin, “ik zou niet anders meer willen.”

#### TUIN MET UITZICHT

“De tuin is echt geweldig geworden,” roemt Jacquelin het werk van tuinarchitect Willem van den Brink. Hij

ontwierp de tuin bij hun vorige huis en kreeg hier carte blanche. De planten zijn zo gekozen dat er telkens iets nieuws bloeit. Ook de zichtlijnen zijn sterk: bijna overal kijk je richting koeienwei, waar Marcell's twee Dexters grazen. Jacquelin: “Sinds het badhuis klaar is, zijn we daar vaak. Je zit er heerlijk, met de lange, glazen wand helemaal opengeschoven. Badhuis en tuin lopen dan naadloos in elkaar over. Handig: omdat we hier ook een complete keuken hebben, hoeven we niet naar het huis te lopen. En na de zomer, als het weer wat koeler wordt, dan schuiven we de pui dicht of steken we de houtkachel aan.”

De woonkeuken is Jacqueliens favoriete plek. Rond de tafel staan twee bankjes en vier stoelen, bekleed met dezelfde soort linnen stof (via StyleXclusief). Zo is er plaats voor het hele gezin. Boven de tafel een opvallende smeedijzeren kroonluchter van Hoffz. De keuken is gemaakt van eikenhout, de grepen zijn van Dauby.



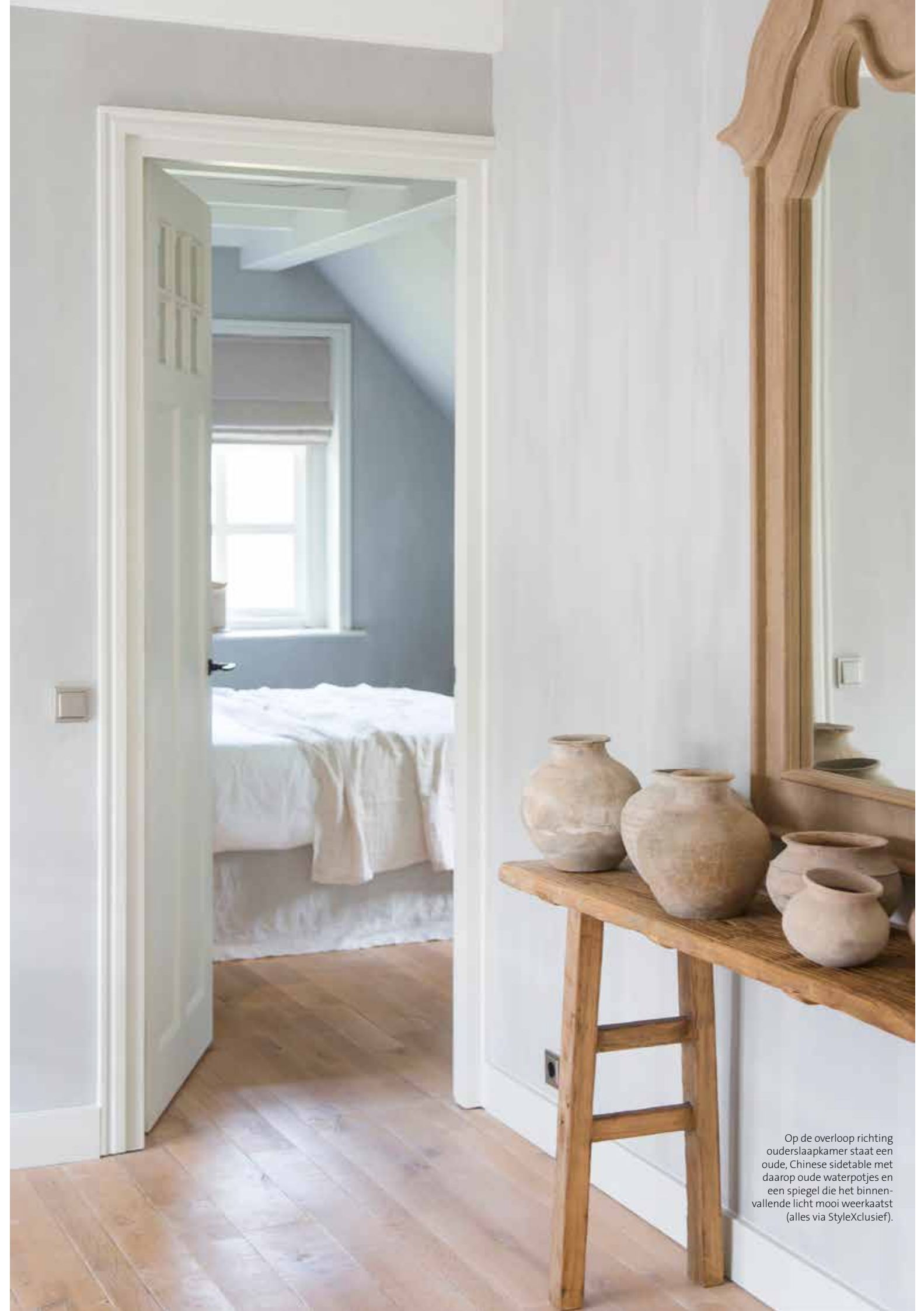
*“Ik stelde een moodbox samen met alle elementen die ik wilde gebruiken in het huis”*

WYTSKE HARTOG, BINNENHUISARCHITECT



Zowel het aanrecht als de nis bij het Aga-fornuis is afgewerkt met een blad van Beal Mortex® in de kleur 67. Dat vlekt niet en is gemakkelijk in onderhoud, een woonwens van Jacquélien.

Hal van bovenaf gezien. Blikvanger is de lichtbundel van stalen lampjes, geleverd door StyleXclusief. Op de eerste verdieping bevinden zich de masterbedroom met badkamer en twee kinderslaapkamers.



Op de overloop richting ouderslaapkamer staat een oude, Chinese sidetable met daarop oude waterpotjes en een spiegel die het binnenvallende licht mooi weerkaatst (alles via StyleXclusief).



Het bad en de badkraan zijn van Jee-O (via StyleXclusief).



De badkamer bij de master-bedroom biedt volop privacy. Het wastafelmeubel is gemaakt van eikenhout met een blad in betonafwerking.

*“Inmiddels ben ik gewend aan de lichte kleuren, ik zou niet anders meer willen”*

JACQUELIEN, BEWOONSTER

.. licht kleurschema ..

Marcel gaf de voorkeur aan een licht kleurenpalet. Dat was voor Jacquélien even aanpassen, zelfs tijdens de bouw. “Alles was perfect op elkaar afgestemd, maar dat lichte kleurschema bleef wennen”, vertelt ze. “Zo erg, dat toen de schilder bezig was, ik Wytske erover belde. Gelukkig overtuigde ze me ervan dat ik er doorheen moest kijken en moest wachten tot het geheel af was. Nu geniet ik ervan en zou ik niet anders meer willen.”



Slaapkamer van een van de zoons des huizes. Het bedlinnen is van House in Style; het kelim vloerkleed, de kisten en het bankje komen via StyleXclusief.



Rechts van het huis staat een grote houten schuur met overstekend dak. Dankzij die grote oversteek is er een fijn overdekt terras ontstaan, waaronder met name de kinderen graag zitten. De kussens komen via StyleXclusief, de vizeltjes zijn van Aura Peepkorn. De houtkachel is privébezit.



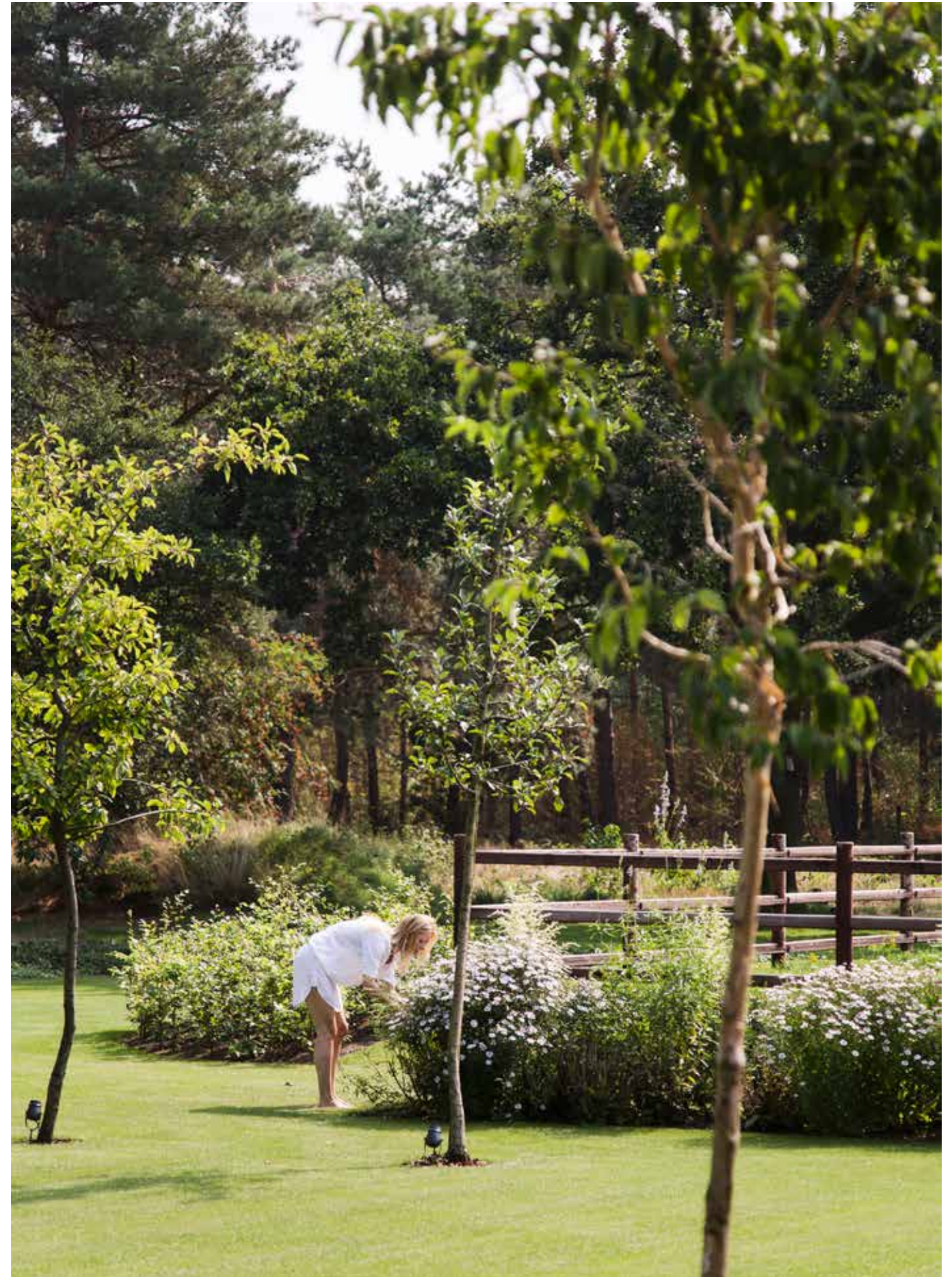
Naast de rotan stoelen (privébezit) staan boomstammetjes als bijzettafel. De kelim kussens zijn verkrijgbaar via StyleXclusief.

*“De landelijke sfeer van de boerderij werd buiten doorgetrokken”*

JACQUELIEN, BEWOONSTER



De hangstoelen in de oude eik zijn privébezit. De houten vlonder bij het zwembad is een idee van tuinarchitect Willem van den Brink van Hovenierscentrum De Briellaerd. Het ontwerp van de tuin is ook van zijn hand. Het verwarmde zwembad werd aangelegd door Interhiva.



Het ontwerp van de tuin is zo gemaakt dat er het hele jaar door telkens iets anders bloeit en dat er altijd zicht is op de koeienweide.



Omdat het badhuis niet wind- en waterdicht is, koos Wytske voor loungebanken van buitenkwaliteit. Er staan twee royale hoekbanken, zodat het hele gezin met aanhang er relaxed kan zitten. De salontafel ertussen is gemaakt van een oude deur die rust op een stalen frame. Dankzij de haard kunnen de bewoners het hele jaar door gebruikmaken van het badhuis. Die werd net als die in het hoofdgebouw geleverd door Potgieter Kachels. Accessoires zoals de schedel boven de haard, de kandelaar, de kussens en plaids kozen de bewoners samen met Wytske Hartog van StyleXclusief uit. De mand voor houtblokken is van Hoffz.

Het koesterraampje zat al in het originele pand en is opnieuw door Wytske gebruikt.

-- badhuis als blikvanger --

Dé blikvanger in de tuin van Jacquélien is zonder twijfel het luxueuze badhuis. Dat is zodanig kwalitatief ingericht en afgewerkt dat je je hier als het ware in een buitenverblijf in eigen tuin waant.

Met onder meer een gezellige loungehoek, een haard en een buitenkeuken is ook alles aanwezig om hier de hele dag comfortabel te vertoeven. En wanneer je de grote, glazen schuifwand openschuift, stap je zo de tuin met verwarmd zwembad in.

*“Sinds het badhuis klaar is, zijn we daar vaak; heerlijk, met de lange, glazen wand helemaal opengeschoven”*

JACQUELIEN, BEWOONSTER



De buitenkeuken is een ontwerp van StyleXclusief. Wytske koos net als in huis voor een Beal Mortex®-blad in de kleur 67 en eikenhouten frontjes met grepen van Dauby. De montage werd verzorgd door De Lange Keukens. Op de vloer ligt een combinatie van Castle Stones en buitentegeles. De houten accessoires (snijplank, houten bak) en de vergrijsde pot van Aura Peepkorn in dezelfde tinten als het interieur versterken de landelijke uitstraling. Het elektrische Aga-fornuis is exact hetzelfde als dat in de keuken van het hoofdgebouw en werd geleverd door Veldkamp Witgoed. Erop staan een soeppan en schaal van Black Pottery (zie foto op rechterpagina).



In het badhuis is een royale douchehoek gemaakt, waar de bewoners vanaf het zwembad zo naartoe kunnen lopen. In de douchehoek ligt Beal Mortex® op de vloer, met daaronder vloerverwarming. Zowel het wasmeubel als de muren zijn afgewerkt met Beal Mortex® in de kleur 07. De rvs kranen, de stenen onderzetter, het zeepbakje en het houten bankje komen via StyleXclusief; de handdoeken zijn van House in Style, de wasmand van Earthware. Al het houtwerk in het badhuis is geschilderd met grijs wit, kleur Ashes van Pure & Original.



Het oude tuinhuis werd verbouwd tot badhuis door Kroon montage & afbouw. De staal-glasdeuren zijn op maat gemaakt door Patrick Snoeren Bouw en Interieur. De deuren kunnen naargelang de behoefte worden opengeschoven.

*“Het fijne van deze plek is dat je hier zo het bos in loopt”*

JACQUELIEN, BEWOONSTER

## TUINTIP

# Waarop moet je letten?

Hoe begin je nu met het vormgeven van je tuin? WLS sprak met Willem van den Brink, mede-eigenaar van het Hovenierscentrum De Briellaerd. Zij ontwerpen en realiseren tuinen van begin tot einde. Willem vertelt hoe je de tuin het beste aanpakt en op welke details je daarbij moet letten.

### EEN GEHEEL

Eenheid in je tuin creëren, doe je heel makkelijk door een kenmerk te laten terugkeren. Zo kun je bepaalde soorten planten op verschillende plekken neerzetten. “Dit hoeft niet exact dezelfde soort te zijn, maar kies voor eenheid in de vorm”, legt Willem uit. “Wanneer je een tuin vormgeeft, is het belangrijk dat ook je huis deel uitmaakt van het geheel. Werk daarom met een lijnenspel: creëer lange zichtlijnen en werk vanuit de lijnen van je huis. Zo ogen de ruimtes heel groot. Wil je deze ruimtes dan eenheid geven, plaats dan bijvoorbeeld je terras niet rechtstreeks tegen het huis. Positioneer het iets verder in het gras en meng je terras zo in het groen.”

### HOE VALT HET LICHT?

Licht is een belangrijk onderdeel van je tuin. Dat vindt Willem ook. “Wanneer de zon schuin tegen een grassenlijn schijnt, krijg je een mooi effect”, vertelt hij. “Dit doorbreek je door planten en hagen toe te voegen en op die manier schaduw te creëren. Hierbij kun je met hoogtes spelen, zodat je het licht op verschillende manieren onderbreekt. Ook bij het plaatsen van een bijgebouw hou je vaak onbewust rekening met het licht. Vanuit het bijgebouw wil je een mooi uitzicht op je tuin. Dat krijg je door te kijken hoe de avondzon valt. Juist hetzelfde bij een vijver, waarbij je oplet hoe het licht het water raakt. Om dan licht en schaduw te combineren, kun je langs de rand planten plaatsen. Leg bij voorkeur je vijver iets meer aan de kant dan pal in het midden.”



### GA VOOR TOEVAL

Vaak kiezen we de planten in onze tuin uit een standaard lijst. Er zijn meer dan duizend plantensoorten, dus neem je tijd om eens voor een meer ongewone soort te kiezen. “Je tuin is een persoonlijke invulling”, zegt Willem daarover. “Creëer een soort spanning in de tuin en doorbreek de lijnen door een leuk ornament te plaatsen op een plek waar je het niet verwacht. Probeer daarbij niet te voorspelbaar te werken, maar denk eens buiten de lijnen. Kijk naar de manier waarop je leeft: zit je meer ’s middags of ’s avonds in de tuin? Als je zo denkt tijdens het vormgeven, krijg je een tuin die op maat is gemaakt. Let op de stijl van je huis en vertaal deze naar buiten. Zo krijg je een tuin die persoonlijk voelt en waar je automatisch meer tijd wilt doorbrengen.”